



Aves comunes

en explotaciones mineras ibéricas





Textos:

Jose María de la Peña (SEO/BirdLife)
y COMINROC

Diseño y maquetación:
MOEBO.es

Impresión:
Espeka Gestión SL

Ilustraciones:
© Juan Varela

Fotografías:
ANEFA

Depósito Legal:
M-33282-2018

España es uno de los mejores destinos de Europa para la observación de aves. Su situación geográfica, su variedad de ecosistemas y su heterogeneidad climática la han dotado de una riqueza natural en hábitats y biodiversidad, pudiéndose observar, cerca de 350 especies de aves diferentes. Algunas son sedentarias y residentes y las podemos observar a lo largo de todo el año; otras únicamente nos visitan en invierno, huyendo del frío, el hielo y la nieve de los países del norte y el centro de Europa; otras son estivales y llegan de pasar el invierno en el continente africano, preparadas para criar en nuestro país. Multitud de libros, enciclopedias y guías de campo recogen información actualizada y completa sobre las aves, sin embargo, esta pequeña guía, pretende destacar las aves más comunes dentro de las explotaciones mineras.

Son muchos los cambios que ha provocado el ser humano sobre la naturaleza a lo largo de la historia. Desde hace siglos venimos utilizando y explotando los recursos de nuestro alrededor y provocando que los ecosistemas sufran modificaciones. Afortunadamente, la naturaleza siempre vuelve a su ser y poco a poco, la vida se va abriendo paso en aquellos lugares por los que queda una huella humana. Las canteras, las graveras y en general las extracciones mineras, provocan un evidente cambio en las zonas donde se lleva a cabo su actividad. Sin embargo, varias especies han logrado adaptarse y utilizar taludes, paredes rocosas, lagunas artificiales, y otros ambientes generados en estas explotaciones. La guía trata del grupo de aves que puede verse fácilmente dentro y en los alrededores de éstas. Para facilitar su identificación, hemos agrupado ciertas especies en los tipos de ambientes que utilizan dentro de canteras y graveras, aunque esto no quiere decir que siempre estén en este tipo de parajes.

Esta guía recoge dibujos de cada especie, que nos ayudará a su identificación, con su nombre castellano y científico. Una pequeña descripción habla de su aspecto físico, destacándonos claves para determinar la especie como tamaño, longitud de la cola, silueta de vuelo, colores, forma del pico... Además incluye información sobre los hábitats que frecuenta, los lugares que utiliza para criar y el tipo de dieta que tiene. Esperamos que, con estas indicaciones y la información recogida, se obtenga la ayuda necesaria para disfrutar de las aves en estos entornos tan desconocidos.

Am bien tes

Taludes arenosos

Se trata de paredes arenosas con cierta inclinación vertical que quedan como resultado de la acumulación de materiales arenosos o de la extracción de áridos en zonas de riberas. Son un gran recurso para aves que realizan túneles para establecer sus nidos.

Zonas abiertas sin vegetación

Estos ambientes se generan por el paso de maquinaria o por zonas de tránsito. La vegetación en estos lugares desaparece o se quita, generando zonas abiertas, normalmente arenosas o bien algo pedregosas. Algunas aves acuden a estos lugares para buscar alimento.

Masas de agua

Las extracciones de áridos, en muchas ocasiones provocan desniveles que, una vez rehabilitadas y abandonadas quedan cubiertas por el nivel freático o el agua de lluvia. Este fenómeno provoca la formación de lagunas artificiales que pueden cubrirse, además, de vegetación. Son muchas las aves que encuentran refugio en estos ambientes.

Roquedos y cortados

En muchos casos las actividades del sector generan de forma artificial grandes y extensas paredes, como resultado de sacar bloques de piedra, gravas o arena. Estos enormes cortados muchas veces presentan oquedades, repisas o pequeñas grietas que utiliza un grupo muy curioso de aves.

Zonas pedregosas

La acumulación de materiales y residuos pedregosos genera majanos, grupos de peñascos y grandes bloques de piedra. Los huecos que quedan entre cantos y la vegetación que crece naturalmente entre ellos, es el lugar ideal para algunas aves que frecuentan estas acumulaciones rocosas.

Vegetación arvense/ruderal

Esta vegetación es aquella que aparece en zonas alteradas por el ser humano y que crece de forma silvestre. Es habitual en el entorno de las explotaciones y en zonas abandonadas ofreciendo un recurso que han sabido utilizar muchas aves para buscar alimento, desde granívoras a insectívoras e incluso algunas pueden llegar a criar.

Es pe cies

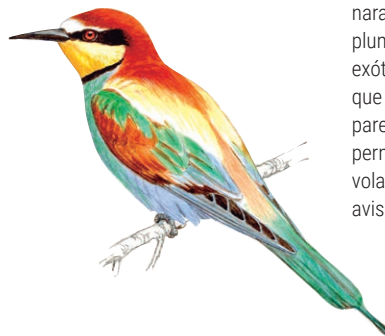
Aves comunes de taludes arenosos



Abejaruco europeo

Merops apiaster

Los colores verde, azul, amarillo, naranja y negro dominan en su plumaje confiriéndole un aspecto exótico. No construye nidos, sino que excava agujeros en taludes y paredes arenosas. Su fuerte pico le permite capturar grandes insectos voladores como libélulas, abejas o avispas.



Martín pescador común

Alcedo atthis

De aspecto rechoncho, tripa anaranjada y partes dorsales azul-verdosas con un pico largo y una mancha blanca detrás del ojo y en la garganta. Ocupa ríos y explotaciones cerca del agua, en taludes en los que poder excavar su nido y donde poder pescar sus presas.





Avión zapador

Riparia riparia

Aspecto de golondrina, con cola corta, tonos pardos en el dorso y claros en las partes inferiores. Se caracteriza por un pequeño collar oscuro que cruza su pálido

pecho. Nidifica formando colonias, la mayoría de ellas en graveras, excavando un agujero en taludes. De dieta exclusivamente insectívora.

Gorrión chillón

Pteronia petronia

Su plumaje presenta colores pajizos, un par de cejas clara y oscura en cada ojo y una sutil mancha amarilla en el pecho. Ocupa una amplia variedad de ecosistemas, normalmente asociado a zonas rocosas y ocupa agujeros en taludes arenosos. Su alimentación es variada y va desde semillas a invertebrados.



Aves comunes de zonas abiertas sin vegetación



Cogujada común

Galerida cristata

Adornada con una cresta o copete. Colores miméticos, dibujos manchados sobre un plumaje color crema. Ceja más clara que el resto de alaudidos. Visitante de zonas abiertas sin vegetación donde captura invertebrados, desde larvas hasta insectos voladores.



Chorlitejo chico

Charadrius dubius

De color pardo en el dorso y blanco en el vientre. Banda pectoral negra completa y antifaz negro adornado por un anillo ocular amarillo. Frecuente en

zonas arenosas abiertas, cerca del agua, pero sobre todo pedregosas. Corretea por las orillas en busca de invertebrados que se ocultan en el limo.



Lavandera blanca

Motacilla alba

Partes inferiores blancas, babero y nuca negros y dorso grisáceo. Cola larga pico fino y negro y aspecto esbelto. Es frecuente encontrarla cerca del agua y en zonas abiertas con poca vegetación. Se alimenta únicamente de invertebrados que en ocasiones captura en el aire.

Aves comunes de masas de agua



Porrón europeo

Aythya ferina

Machos grises con pecho y popa negros, con la cabeza de color pardo-rojizo y ojo rojo. Hembras pardas y grisáceas lisas con zonas claras en

la cara. Habita en láminas de agua tranquilas y con cierta profundidad en las que encuentra vegetación subacuática de la que se alimenta.

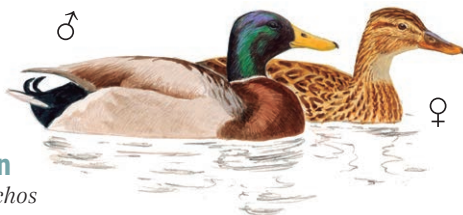


Cuchara común

Spatula clypeata

Machos blancos con flancos pardo-rojizos y cabeza verde. Hembras pardas jaspeadas. Ambos sexos presentan picos grandes

y peculiares. Ocupa gran variedad de láminas de agua, entre las que se encuentra las de graveras, donde se alimenta filtrando la superficie del agua.

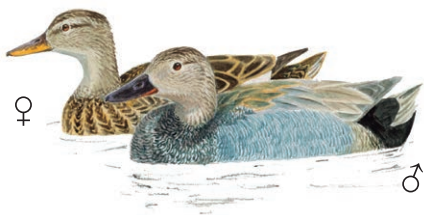


Ánade azulón

Anas platyrhynchos

Se trata de una de las primeras aves acuáticas en colonizar las láminas de agua de graveras y canteras. Macho con cabeza verde, pecho

marrón rojizo y dorso gris y negro. Hembras marrones jaspeadas. Se alimenta de algas y otros vegetales que encuentra fuera y dentro del agua.



Ánade friso

Anas strepera

Machos de pecho vermiculado, pero liso observado a distancia. Pupa y pico negros, aspecto general grisáceo. Hembras marrones

jaspeadas. Se alimenta en láminas de agua con abundante vegetación como lagunas, embalses o graveras, donde filtra el agua en busca de alimento.



Zampullín común

Tachybaptus ruficollis

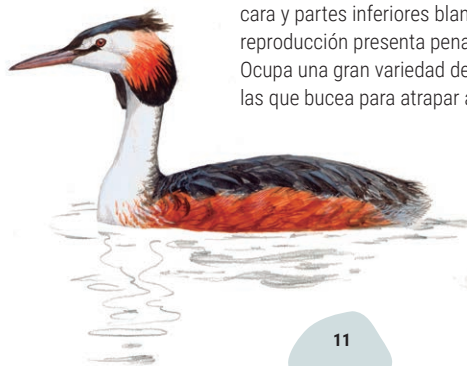
Muy pequeño, pico corto y cuello largo. Plumaje oscuro en la época estival con una mancha clara junto al pico. El plumaje se aclara con la muda de invierno. Charcas, ríos, lagunas y en ocasiones balsas de graveras en los que bucea en busca de invertebrados, peces y anfibios.



Somormujo lavanco

Podiceps cristatus

De largo cuello y pico en forma de daga. Colores negros y pardos en el dorso y los flancos. Cuello, cara y partes inferiores blancas. En época de reproducción presenta penachos nupciales. Ocupa una gran variedad de láminas de agua en las que bucea para atrapar a sus presas.



Gallineta común

Gallinula chloropus

Rechoncha, de plumaje oscuro y atravesado en los flancos por una línea blanca. Contrasta el color amarillo-verdoso de sus patas y el rojo y amarillo de su pico. Coloniza rápidamente humedales grandes, pequeños o incluso en graveras. Se alimenta en la orilla de algas y otros vegetales.



Focha común

Fulica atra

Frecuente en las láminas de agua de antiguas graveras. Plumaje completamente negro carbón, contrastado con el pico color marfil y el ojo rojo carmín. Se alimenta de algas que encuentra en la superficie del agua y en ocasiones sale a pastar.



Garcilla bueyera

Bubulcus ibis

Menos delgada y menos estilizada. Pico grueso de color amarillo que puede tornar a rosa en período reproductor. En invierno es completamente blanca y en primavera presenta plumas nupciales de colores anaranjados. Gregaria, sigue al ganado y a los tractores en cultivos y barbechos. Común en zonas inundadas, lagunas y humedales.



Garceta común

Egretta garzetta

Elegante y estilizada. De pico fino y negro, y patas completamente oscuras salvo los pies que son amarillos. Plumaje blanco e iris amarillo.

Frecuenta lagunas, encharcamientos, marismas, antiguas graveras y otros muchos ambientes acuáticos. Se alimenta de crustáceos, peces, anfibios, etc.

Garza real

Ardea cinerea

Elegante, de cuello lardo pico fuerte y patas largas. En su plumaje reinan los tonos grisáceos, aunque presenta marcas oscuras en hombros, cuello y parte superior de la cabeza. Acude, en busca de peces y otras presas, a gran variedad de ecosistemas acuáticos, entre las que se encuentra las de graveras.



Cormorán grande

Phalacrocorax carbo

Plumaje negro azabache con brillo en los ejemplares adultos. Los juveniles presentan más marrón en el plumaje y el vientre blanco. Ocupa gran variedad de ecosistemas acuáticos, desde lagunas, hasta embalses y graveras. Pescador, bucea para capturar sus presas.



Garza imperial

Ardea purpurea

Más grácil que la garza real, cuello largo y delgado, pico fuerte y patas largas. Plumaje pardo, con tonalidades gris azuladas con listas en el cuello. Frecuente en

láminas de agua con vegetación en las orillas, habitual en antiguas graveras. Acecha a anfibios, peces y culebras de agua, sus principales presas.



Andarríos chico

Actitis hypoleucos

Pequeño y rechoncho, de colores pardos en el dorso con el vientre y el pecho blancos. Pico ligeramente largo y fino, cola corta que sube y

baja constantemente. Se alimenta en las orillas de lagunas y superficies de agua en busca de invertebrados que se ocultan en el limo.



Milano negro

Milvus migrans

Frecuente en primavera y verano, de plumaje sombrío con la cabeza ligeramente grisácea. En vuelo planea mucho y juega con el viento, en su

silueta destaca la cola triangular. Se trata de un ave oportunista y carroñera que cría en entorno de ríos, zonas de ribera y lagunas aledañas.



Gaviota reidora

Larus ridibundus

Blanca con dorso gris claro, cabeza negra en invierno y con una mancha en los laterales de la cabeza en invierno. Pico y patas rojo oscuro.

Acude a embalses y graveras del interior en invierno. Se alimenta de pequeñas presas que encuentra en campos, humedales y en ocasiones vertederos.



Gaviota sombría

Larus fuscus

Más grande que la gaviota reidora. Blanca con dorso gris oscuro y cabeza estriada en invierno. Patas y pico amarillos. Visita embalses

y graveras del interior durante el invierno. Se alimenta de pequeños vertebrados e invertebrados y en ocasiones visita vertederos.



Aguilucho lagunero occidental

Circus aeruginosus

Rapaz de cola y alas anchas y largas. Machos de colores gris, marrón y negro, hembras y juveniles marrones con hombros ocre. Sobrevuela campos de cereal y todo tipo de zonas lacustres con vegetación en las orillas, donde busca presas despistadas para atraparlas.

Cetia ruiseñor

Cettia cetti

Color marrón-rojizo. Pequeño y con una cola muy ancha. Se mueve entre la vegetación palustre de balsas, lagunas y otros ecosistemas acuáticos. Inquieto, sube y baja por los tallos de la vegetación, aunque normalmente es más oído que visto. De dieta exclusivamente insectívora.



Carricero común

Acrocephalus scirpaceus

Color pajizo o leonado. Pequeño y sin marcas llamativas. Se mueve entre la vegetación palustre de balsas, lagunas y otros ecosistemas acuáticos. Inquieto, sube y baja por los tallos de la vegetación, aunque normalmente es más oído que visto. De dieta exclusivamente insectívora.



Paloma bravía

Columba livia

Especie de la que provienen las palomas domésticas, con dos barras en las alas y colores grises, con tonos metálicos verdes en el cuello. Cría en cortados, canteras, edificios y visita cultivos para alimentarse de brotes y semillas de cereales, leguminosas y herbáceas.



Paloma zurita

Columba oenas

Similar a la paloma bravía pero sin marca blanca en el obispillo; sus alas, además, no presentan las barras tan marcadas. Ojos oscuros y pico amarillo y rosa. Ocupa una gran variedad de hábitats, entre los que se encuentran barrancos, canteras o zonas forestales. Su dieta es granívora.



Cernícalo vulgar

Falco tinnunculus

Machos con cabeza y cola gris, bigotera marcada, punta de las alas negras y dorso color teja con moteado. Hembras color pardo muy moteadas. Cría en zonas rocosas y árboles. Frecuenta barbechos, cultivos y zonas abiertas cerniéndose en el aire para buscar presas como pequeños vertebrados y grandes invertebrados.



Vencejo común

Apus apus

De plumaje marrón oscuro que se parece negro cuando vuela alto. Forma grandes grupos y colonias de cría en huecos en edificios, árboles, cantiles o extracciones mineras. Únicamente se posa para incubar los huevos, el resto del tiempo lo pasa volando. Se alimenta durante el vuelo, capturando insectos voladores.



Cernícalo primilla

Falco naumanni

De menor tamaño, machos también tienen cabeza y cola gris, punta de las alas negras pero el dorso sin moteado. Hembras color pardo muy moteadas. Sitúa sus nidos

bajo tejas y en huecos de edificios. Frecuenta barbechos, cultivos y zonas abiertas cerniéndose en el aire para pequeños reptiles, roedores o grandes invertebrados.

Búho real

Bubo bubo

Plumaje críptico, con jaspeado, ojos grandes y largas "orejas". Ocupa con facilidad taludes, riscos y cualquier tipo de repisa en la que poder nidificar, aunque en

otras ocasiones sitúa su nido en el suelo. Es un depredador muy voraz pero sigiloso, captura sobre todo conejos, pero también aves y pequeños mamíferos.



Halcón peregrino

Falco peregrinus

De aspecto poderoso. En vuelo muestra alas muy apuntadas con cola relativamente corta. Partes inferiores y vientre blanco sucio con moteado. Dorso y cabeza color pizarra. Pico, patas y anillo ocular llamativamente amarillos. Nidifica en cortados y cantiles, en ocasiones en edificios. Se alimenta únicamente de aves.



Cuervo grande

Corvus corax

Pico enorme, en vuelo la cola tiene forma de cuña y el plumaje azabache. De gran tamaño y vuelo poderoso. Anida en cortados, canteras, árboles y ruinas. Es muy generalista, visita carroñas, praderas y barbechos en busca de alimento, normalmente invertebrados, micromamíferos, grano o frutos.



Grajilla occidental

Corvus monedula

De color negro, con las plumas de la cabeza gris, que le dan un aspecto claro en la nuca. Iris pálido. Generalista y gregaria, forma grupos grandes en el entorno de las áreas de cría como cortados, canteras o antiguos edificios en ruinas. Es muy oportunista, se alimenta de pequeños vertebrados e invertebrados.



Chova piquirroja

Pyrrhocorax pyrrhocorax

Plumaje completamente negro, con pico y patas llamativamente rojas que le dan el nombre. Forma colonias, aunque en ocasiones se pueden ver parejas sueltas. Principalmente cría en cortados, canteras o antiguos edificios en ruinas. Se alimenta en praderas, barbechos y matorrales en busca de insectos.



Avión común

Delichon urbicum

Aspecto de golondrina con cola corta, partes inferiores y obispillo blanco puro. Plumas de la cabeza, alas, dorso y cola negras con ciertos reflejos azules metalizados. En vuelo

alas cortas y apuntadas. Se alimenta de insectos en vuelo que atrapa ágilmente. Sitúa sus nidos sobre edificios, puentes e incluso roquedos y paredes rocosas.



Avión roquero

Ptyonoprogne rupestris

De aspecto terroso y con forma de golondrina. Cola corta y marcada por unas manchas blancas que deja ver cuando abre la cola. Pecho y vientre blancos sucio. Construye un nido como las golondrinas en cortados y cantiles. Se alimenta de insectos voladores.

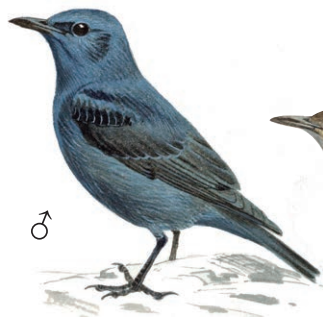


Aves comunes de zonas pedregosas

Mochuelo europeo

Athene noctua

De aspecto rechoncho y plumaje marrón con moteado de color blanco. Ojos amarillos y grandes. Suele posarse en postes, majanos y zonas pedregosas e incluso en tejados de casetas. Nidifica en huecos de árboles, madrigueras de conejos y huecos en ruinas. Captura grandes invertebrados y pequeños vertebrados.



Roquero solitario

Monticola solitarius

Aspecto similar al de un mirlo, machos de tonos azulados, hembras color pardo algo moteadas. Ambos presentan picos

oscuros. Se mueven en roquedos, como su nombre indica, y cantiles pedregosos, en ocasiones. Se alimenta de insectos y sus larvas.



Colirrojo tizón

Phoenicurus ochropus

Machos plumaje negro, sobre todo en primavera, hembras tonos pardos, pero ambos tienen las plumas de la cola de color rojo-anaranjado. Los machos

además presentan dos marcas blancas en el dorso. Se trata de aves insectívoras que cazan desde posaderos, en roquedos, ruinas y en pueblos.

Tarabilla común

Saxicola torquatus

Machos con cara negra, mancha blanca en el cuello, pecho anaranjado y dorso marrón oscuro. Las hembras presentan plumaje parecido pero más apagado. Habita en zonas pedregosas con matorral disperso, desde los que caza, posada visible sobre estacas o sobre ramitas verticales, insectos en el suelo y en el aire.



Collalba negra

Oenanthe leucura

De plumaje completamente negro, salvo la cola, que como el resto de collalbas, está adornada con una "T" invertida de color negro. Cría principalmente en zonas de cortados, ya sean rocosos o terrosos sin mucha vegetación. Se alimenta principalmente de insectos.



Collalba gris

Oenanthe oenanthe

Machos grises en el dorso y vientre blanco, con alas y antifaz negro mientras que en hembras, alas pardas y prácticamente sin antifaz. Ambos sexos con pecho color crema y cola blanca con la punta negra en forma de "T" invertida. Cría en matorral bajo, en zonas pedregosas, muros o majanos. Se trata de una especie insectívora.



Collalba rubia

Oenanthe hispanica

Tonos pardos muy claros, ocre de color crema, cola blanca con punta negra. Existe dimorfismo sexual, los machos tienen las alas y un antifaz negro, y el resto del cuerpo

muy claro. Las hembras presentan un plumaje parecido pero de tonos más marrones y apagados. Caza insectos desde piedras o matorrales donde también anida.



Aves comunes de vegetación arvense o ruderal



Paloma torcaz

Columba palumbus

Grande, con plumaje general de color grisáceo. Destaca en el cuello una llamativa mancha blanca que la distingue del resto. El iris claro, pecho rosado y el pico rosanaranjado son también marcas diagnósticas. Habita en zonas de arbolado, ciudades, pueblos y entorno de cultivos.

Chotacabras cuellirrojo

Caprimulgus ruficollis

Nocturno y de plumaje jaspeado permitiéndole pasar desapercibido al ojo humano y a los depredadores. Pico diminuto, cola larga y grandes



alas. En el plumaje predominan los tonos pardo-rojizos, sobre todo en el cuello. Visible al ocaso en zonas abiertas de matorral o cultivos. Se alimenta de insectos en vuelo.

Tórtola turca

Streptopelia decaocto

Elegante, estrecha y de plumaje color crema. Ojos y pico oscuros. Presenta una ligera línea a modo de medio collar, separado en el pecho. Se alimenta de grano y brotes en el entorno de pueblos, zonas de cultivos y ciudades, aunque también frecuenta terrenos abiertos posándose sobre cables.



Alcaudón real

Lanius meridionalis

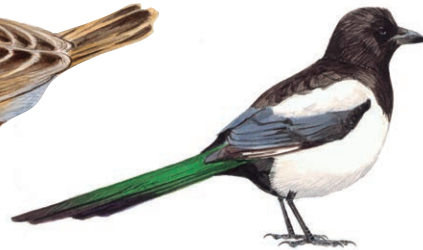
Grande, de dorso gris con alas y antifaz negro. Partes inferiores claras, con tonos rosados. Cola larga y estrecha de plumas negras en el centro y blancas en los extremos. Frecuenta terrenos abiertos con cierta vegetación. Se alimenta de grandes insectos o pequeños mamíferos, aves y reptiles.



Cisticola buitrón

Cisticola juncidis

Inquieto y diminuto. De cola redonda y plumaje pajizo en el que destacan un diseño de líneas verticales más oscuras en el píleo y el dorso. Se mueve en zonas de vegetación ruderal, herbazales, bordes de caminos, cultivos y en ocasiones en humedales. Dentro de su dieta se basa principalmente en insectos.



Urraca común

Pica pica

De color negro y blanco en el vientre y los hombros. Plumas de las alas y la cola con brillos metálicos de tonos verdosos y azulados. Pico fuerte y cola larga. Se trata de una especie frecuente en zonas forestales, cultivos, zonas matorralizadas, así como urbanas. Se alimenta de insectos, frutos, carroña y pequeños vertebrados.



Golondrina común

Hirundo rustica

De dorso oscuro homogéneo. Garganta y frente rojas con un llamativo collar oscuro. Las plumas de la cabeza presentan brillos azules. Cola ahorquillada con marcas blancas en la parte

inferior. Pecho y vientre color crema. Sitúa sus nidos en zonas humanizadas, pero frecuente zonas abiertas en busca de insectos voladores, su principal presa.

Golondrina dáurica

Cecropis daurica

De dorso oscuro, con nuca y obispillo de tonos anaranjados. Cara y pecho color crema con píleo oscuro. Las plumas del dorso presentan brillos azulados. Cola ahorquillada completamente oscura. Sitúa sus nidos sobre todo bajo puentes o cuevas, pero caza insectos voladores en zonas abiertas con vegetación dispersa.



Mosquitero común

Phylloscopus collybita

De color verde-amarillento y tonos grisáceos, patas negras y lista amarilla clara sobre ambos ojos. De pico fino, que indica una clara alimentación insectívora. Se trata de una especie muy generalista que ocupa una gran variedad de ecosistemas arbustivos y forestales, sobre todo en migración.



Curruca rabilarga

Curruca undata

De tamaño pequeño, con plumaje oscuro. Cola destacablemente larga y estrecha que levanta habitualmente. Plumaje en machos rojo intenso en garganta y partes inferiores, pero parte superior gris pizarra. Hembras más apagadas, pero ambos con ojos y anillo ocular rojo. De dieta exclusivamente insectívora.



Curruca tomillera

Curruca conspicillata

Cabeza gris con anillo ocular blanco, garganta clara, pecho rosa grisáceo y dorso pardo anaranjado. Machos con cabeza más gris y

hembras con estas plumas de color pardo. Inquieta, se mueve entre matorrales donde busca pequeños invertebrados, de los que se alimenta.



Curruca cabecinegra

Curruca melanocephala

Dimorfismo sexual claro, machos con cabeza negra hasta debajo del ojo, llamativamente rojo, partes inferiores blancas en contraste con dorso gris. Hembras de colores

más pardo y con ojo también rojo. Ambos presentan una cola estrecha y algo larga. Como otras curruças, se alimenta principalmente de insectos.



Estornino negro

Sturnus unicolor

Negro, con el pico amarillo en primavera. Parecido al mirlo pero cola más corta y postura más erguida. Plumaje brillante con "barbas" en machos y motas en invierno. Gregario, frecuenta campos de cultivo, barbechos y terrenos con vegetación dispersa donde encuentra invertebrados, frutos y semillas de las que se alimenta.

Mirlo común

Turdus merula

Dimorfismo sexual, con machos de color negro con pico y anillo ocular amarillo y hembras pardas de picos oscuros. Habita gran variedad de ecosistemas con arbolado y matorral disperso, en zonas forestales e incluso en ciudades. Se alimenta principalmente de frutos e invertebrados que desentierra.

Gorrión común

Passer domesticus

Machos con babero negro, plumas pardo-rojizas y píleo gris. Mejillas claras y despejadas con pico negro y partes inferiores grises. Hembras de color pardo pajizo con ceja marcada. Habita multitud de ecosistemas humanizados, desde pueblos a ciudades, cultivos y zonas degradadas. Se trata de una especie granívora.





Gorrión moruno

Passer hispaniolensis

Machos con pecho negro y barredado, píleo pardo-rojizo. Mejillas claras y despejadas con pico claro. Hembras de color pardo pajizo con ceja marcada, similares a las de gorrión común. Habita multitud de ecosistemas, cultivos, pastizales, normalmente con cierta vegetación dispersa. Se trata de una especie granívora.

Bisbita pratense

Anthus pratensis

Patas y cola algo largas, pico fino y corto. Plumaje general de color pardo-pajizo con tonalidades amarillentas. Presenta un pecho muy estriado, con partes inferiores color crema. Frecuenta una gran variedad de ecosistemas abiertos con vegetación rala como cultivos, pastos, barbechos, herbazales, matorrales o eriales.

Gorrión molinero

Passer montanus

Ambos sexos con garganta ligeramente negra, plumas pardo-rojizas en dorso y cabeza. Mejillas claras adornadas con una mancha negra y partes inferiores grises. Habita multitud de ecosistemas sobre todo arbolados o con zonas cubiertas de vegetación. Se alimenta de multitud de semillas y granos que encuentra en el suelo.



Serín verdecillo

Serinus serinus

Machos llamativamente amarillos, hembras más pardas y más barredadas. Partes inferiores claras y dorso pardo-verdoso. Pico pequeño y robusto. Canta visible sobre ramitas en zonas de arbolado y vegetación dispersa donde además se alimenta buscando semillas en el suelo sobre las ramas.



Verderón europeo

Chloris chloris

Paneles amarillos en las alas y la cola, cuerpo verde y pico fuerte de tonos rosados. Hembra parecida pero de colores más apagados, más grisáceos. Se alimenta de semillas. Es una especie muy generalista que ocupa gran variedad de ecosistemas, principalmente aquellos con cierta vegetación o arbolado disperso.



Jilguero europeo

Carduelis carduelis

Alas negras, adornadas con manchas amarillas. Cabeza negra, blanca y roja en adultos. Pico blanco y cuerpo principalmente pardo claro. Se mueve entre herbazales y zonas abiertas, con cierta vegetación frecuentando cardos cuyas semillas forman parte de su dieta, además de otras plantas ruderales.





Pardillo común

Linaria cannabina

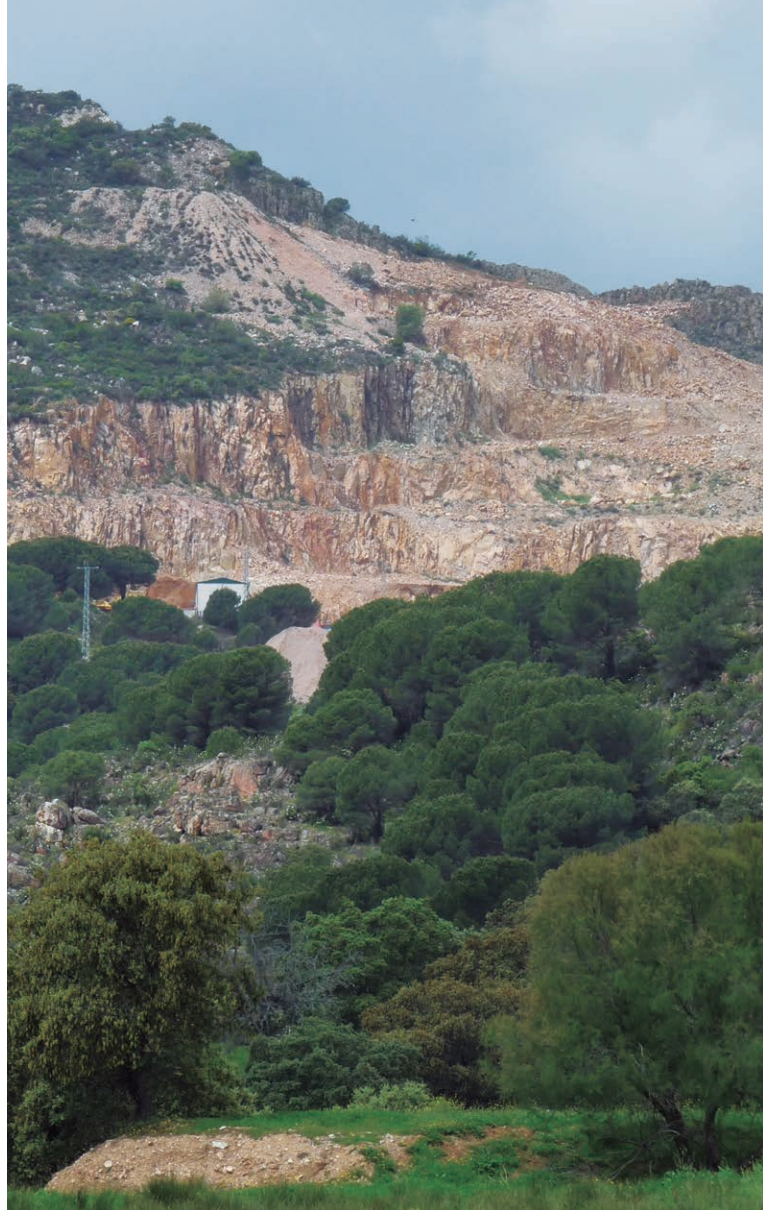
Hembras y machos diferentes, sobre todo durante la primavera, cuando ellos presentan pecho y frente llamativamente rojo. Ambos presentan la cabeza gris, el dorso

anaranjado, las alas negras y las partes inferiores color crema. Habitual en zonas de matorral y vegetación rala, donde nidifica. De dieta exclusivamente granívora.

Escribano triguero

Emberiza calandra

Grande, tamaño de gorrión, de plumaje pardo, con barreado en el pecho. Partes inferiores claras, color crema. Canta desde postes, cables o sobre la parte superior de árboles y arbustos. Frecuente en cultivos, zonas de barbecho y terrenos abiertos con cierta vegetación. Se alimenta de semillas, pero en primavera incorpora invertebrados.



Acciones específicas a favor de las aves de empresas del sector

© texto: COMINROC

En el ámbito de la biodiversidad, la rehabilitación de las explotaciones, durante y al final del ciclo del proyecto, es una obligación de la industria extractiva no energética para minimizar su impacto y una oportunidad para incluso favorecer su conservación. De hecho, en España y en Europa, existen numerosos casos de éxito de explotaciones que han sido rehabilitadas y se han convertido en áreas integradas dentro de la propia Red Natura 2000, mejorando incluso la biodiversidad preexistente en la zona, especialmente en el caso de medios naturales empobrecidos, en los que los procesos de rehabilitación prestan una contribución positiva neta al proporcionar nuevos hábitats a las especies.

Fruto de acuerdos con organizaciones ambientales, existen numerosas iniciativas y proyectos, en las que biólogos especialistas están monitorizando y gestionando la evolución de las explotaciones y la eficacia de las medidas propuestas para proteger o potenciar la biodiversidad. Estos acuerdos están desembocando, asimismo, en un número creciente de programas de investigación específicos y de acuerdos entre empresas y Universidades.

Como ejemplos, se han desarrollado proyectos de investigación e inventarios de especies y hábitats en ex-

plotaciones mineras (yesos, arcillas, cementos, áridos, cales, roca ornamental, minerales industriales, ...), iniciativas para el diseño de planes de gestión de la biodiversidad, varios proyectos LIFE+ sobre biodiversidad, como "Ecoquarry", "Life in quarries", "Ecomining", "Mipolare", etc., varios proyectos apoyados por la Fundación Biodiversidad como "GAP Áridos" o "Graveras Vivas: diagnóstico, categorización y mejora de corredores ecológicos en Parque Sureste de Madrid", acciones de radio seguimiento de aves para analizar la incidencia de las explotaciones mineras sobre esas especies, acuerdos sectoriales para proteger a especies (avión zapador, ...), la plantación de 300.000 árboles en explotaciones mineras, entre 2010 y 2011, en el marco de un acuerdo entre TRAGSA y COMINROC, sin contar otras muchas iniciativas que, día a día, realizan las empresas.

Mediante la financiación de proyectos concretos, en alianza con asociaciones conservacionistas de ámbito local y nacional, la industria extractiva puede aportar valor a la sociedad, más allá de sus obligaciones, mejorando y protegiendo las áreas de cría de las aves, reduciendo sus principales amenazas, y apoyando la investigación y el seguimiento de las poblaciones para conocer su estado de conservación.

Aves objeto de acciones específicas de empresas del sector



Tórtola europea

Streptopelia turtur

De colores grises en la zona ventral, plumas de borde pardo-rojizo y centro negro en el dorso. Dibujo característico en el cuello, casi en la nuca, de colores blancos y negros. Ojo rojo y puntas de las alas negras. Su cola es oscura con el borde blanco. Común en zonas forestales, donde anida.



Ganga ortega

Pterocles orientalis

Rechoncha de cuello corto y cabeza pequeña. Ambos sexos presentan la zona ventral de color negro, precedida de un semi-collar en el pecho. Los machos presentan la garganta negra y el pecho liso, mientras que las hembras tienen una línea en la garganta y el pecho moteado. Habita zonas de cultivos, eriales y barbechos.



Milano real

Milvus milvus

De aspecto estilizado, alas cortas y cola ahorquillada y rojiza. Plumaje general de color castaño oscuro y rojizo. Su cabeza presenta tonos grisáceos. En vuelo deja ver en las alas dos grandes paneles blancos muy marcados. Suele volar pausado utilizando la cola de timón para mantenerse suspendido en el aire. Nidifica en zonas forestales.

Buitre leonado

Gyps fulvus

Muy grande, de llamativa envergadura. Colores pardos y leonados en el cuerpo, con plumas de vuelo castañas. En vuelo presenta una cola corta, redondeada y un cuello blanco recogido. Es frecuente ver grandes bandos ascendiendo en círculos gracias a corrientes térmicas. Cría en colonias situadas en cortados, hoces y roquedos.



Águila perdicera

Aquila fasciata

Plumas del cuerpo de tonos claros mientras las de las alas son oscuras. En vuelo presenta un panel blanco en el dorso. Desde abajo las plumas de vuelo están bordeadas de una suave línea más oscura sobre un fondo gris claro que es atravesado a su vez por una gruesa banda de tonos negros. Nidifica en riscos, hoces y roquedos.



Águila calzada

Hieraaetus pennatus

De talla mediana pero aspecto de águila. Presenta dos morfos, según si las plumas del cuerpo son blancas o castañas. Las plumas de vuelo son negras en ambos morfos con un pequeño panel claro. En los hombros destacan dos manchas blancas y el dorso se deja ver una banda clara. Se trata de una rapaz forestal.

Águila culebrera

Circaetus gallicus

Grande, con partes inferiores pálidas adornadas con moteado la mayoría de las veces, aunque puede haber ejemplares que carezcan de motas. Plumas de la cabeza color castaño a modo de capuchón en aves adultas. En ocasiones se ciernen. Se alimenta de culebras. Se trata de una rapaz forestal.



Aguilucho pálido

Circus cyaneus

Algo más grande que el cenizo. Alas estrechas y largas, con dimorfismo sexual marcado. Los machos son grises de alas pálidas con puntas

negras, mientras que las hembras son pardas y presentan un evidente obispillo de color blanco. Frecuenta cultivos y zonas de pastizales extensos.



Aguilucho cenizo

Circus pygargus

Grácil y de alas largas y estrechas. Dimorfismo sexual marcado, con machos grises de alas con puntas y barras negras. Ligeras estrías pardo-rojizas en las partes

inferiores del ala. Las hembras son pardas con un diseño facial evidente, mejillas oscuras y panel blanco bajo el ojo. Frecuenta cultivos y zonas de pastizales extensos.

Alondra ricotí

Chersophilus duponti

Sin cresta ni copete. De pico largo y curvo, con el pecho marcadamente estriado. De colores miméticos, plumas castañas sobre un plumaje de tonos pardos. Pecho algo estriado con partes inferiores color crema. Canta al amanecer. Visita zonas abiertas, llanas, de matorral bajo y pedregoso. De dieta insectívora.



Terrera común

Calandrella brachydactyla

Del grupo de los aláudidos, pero sin cresta ni copete. Su pico es corto y grueso. Aspecto claro, aunque presenta plumas marrones sobre un fondo pajizo. Pecho sin estriado, adornado con una ligera mancha en los hombros. Frecuente en zonas abiertas, junto a caminos en el entorno de cultivos, eriales o barbechos. De dieta insectívora.

Alondra común

Alauda arvensis

Con una ligera cresta o copete, mucho menos marcada que la cogujada común. De colores miméticos, dibujos manchados sobre un plumaje pajizo. Pecho algo estriado con partes inferiores color crema. Canta en vuelo. Visita zonas abiertas normalmente en pastizales, rastros, cultivos, barbechos, e incluso matorrales. De dieta insectívora.

Petirrojo europeo

Erithacus rubecula

Pequeño, común y regordete. De plumajes pardo-grisáceos y con una marcada mancha anaranjada que va desde la cara hasta el pecho. Partes inferiores claras, con una pequeña banda grisácea tras la mancha anaranjada. Habita zonas forestales en montaña. Su pico es fino, típico de una alimentación a base de insectos.

Aves y con serva ción

Al inicio de la guía se destacaba la importancia de España y su diversidad de aves, de hasta 350 especies. Sin embargo un 25% de éstas se encuentran amenazadas de una u otra manera. Algunas de ellas utilizan las explotaciones mineras para criar, invernario o como zona de paso migratorio. En mano de todos está contribuir con pequeñas acciones a la conservación y mejora de las poblaciones de aves en los anteriores escenarios y en la naturaleza en general. Por eso, a continuación se proponen una serie de consejos básicos que suponen una forma de conservar estas especies tan valiosas.

- **Nunca se deben eliminar o retirar nidos, huevos o pollos encontrados.**

Las aves ponen mucho empeño y tiempo en construir sus nidos, poner los huevos y sacar una puesta adelante. Retirar cualquiera de estos elementos supone un esfuerzo perdido para las aves que tendrán que reponer en vano. Además retirar nidos, huevos o pollos de especies protegidas por la ley está considerado como un delito.

- **Evitar molestar a las aves, sobre todo durante su periodo de cría.**

Las aves mantienen una actitud de recelo hacia los seres humanos, sobre todo en lugares donde se

las caza o se las atrapa. Por lo tanto para observarlas debemos mantener distancias prudentiales a lo largo de todo el año. Para ello existe una herramienta imprescindible para el observador de aves, los prismáticos. De esta forma nos aseguramos no molestarlas en ningún momento. La época de cría, además es el periodo más sensible de todos, ya que podríamos provocar el abandono del nido o la pérdida incluso de la puesta. El invierno es otra época en la que extremar las precauciones. Durante esta estación las condiciones obligan a las aves a mantener un estado de salud que les permite sobrevivir, sin embargo las molestias pueden causar una pérdida de energía difícil de reponer, sobre todo por la escasez de alimento. En los pasos migratorios de otoño y primavera también debemos tener especial cuidado.

- **Cuidar el entorno.** El buen estado de los hábitats es de vital importancia para las aves, de esta forma nuestra presencia en ellos debe ser respetuosa hacia la flora, la fauna e incluso hacia el entorno que los rodea. Evitar destruir, transformar o alterar su hábitat es equivalente a ayudar a conservar las aves. Muchas de ellas se alimentan de

plantas, algas, insectos, crustáceos, peces e incluso mamíferos y otras aves. También utilizan sustratos únicos para situar sus nidos como huecos en los árboles, grietas en cortados o madrigueras en el suelo entre otras. La destrucción o alteración de cualquiera de estos elementos o la desaparición de los componentes de su dieta puede ser muy perjudicial para las poblaciones de aves. Es muy importante también evitar contaminar el entorno. Los residuos, la basura y los desperdicios pueden acabar transformando el ambiente o incluso afectando directamente a las aves, que en ocasiones confunden estos elementos con alimentos o material para sus nidos, con las consiguientes consecuencias que esto puede tener.

- **Informar a las autoridades de las especies en peligro.** En el listado de aves que recoge esta guía, existen algunas especies protegidas, que muchas veces utilizan los anteriores escenarios como lugar de cría. Por ejemplo, el búho real o el cernícalo primilla. En caso de observar una especie protegida criando, es recomendable informar a las autoridades de medio ambiente correspondiente, al SEPRONA, o bien a SEO/BirdLife para que tengan en cuenta las medidas oportunas para

mejorar o proteger la reproducción de la especie en ese entorno. Además esta información es muy importante para el conocimiento y la protección de esa especie. Es frecuente también encontrar situaciones de riesgo para las aves o ejemplares que hayan sufrido daños por colisión, caída u otros motivos. En este caso también es conveniente informar lo más rápidamente posible, al cuerpo de vigilancia y control del medio ambiente. En caso de no tratarse de especies protegidas se podría trasladar a los ejemplares a hospitales de fauna salvaje, no a veterinarios. Si se da el caso de encontrar un ave muerta, se deberá llamar inmediatamente al SEPRONA para poder conocer las causas de la muerte y tomar medidas al respecto. De esta manera y de todas las anteriores se contribuye a conservar y mejorar el estado de las poblaciones de aves.

- **Llevar a cabo labores divulgativas y de educación ambiental.** Charlas informativas al personal que trabaja en estas explotaciones, carteles indicativos, colocación de cajas nido en zonas apropiadas y otras muchas actividades que trabajan la divulgación ambiental, son una herramienta eficaz a la hora de ayudar a las aves en estos escenarios.

Toponimia de un ave

